

Закрытое акционерное общество
«Электронные и механические измерительные системы»

Устранение заклинивания роторов ЭД-230
ИНСТРУКЦИЯ

ОГЛАВЛЕНИЕ

ОГЛАВЛЕНИЕ	2
1 Необходимые инструменты	3
2 Разборка	3
3 Сборка.....	6

Изм.	Лист.	№ докум.	Подп.	Дата		Лит.	Лист	Листов
Разраб.		Д.З. Загидуллин					2	1
Пров.								
Н. Контр.								
Утв.								
						ЗАО «ЭМИС»		

1 Необходимые инструменты

Для выполнения операций Вам понадобятся следующие инструменты:

1. Ключ (требуется для некоторых модификаций);
2. Шестигранный ключ;
3. Плоскогубцы;
4. Молоток;



Рисунок 1.1 – Необходимые инструменты

2 Разборка

Перед разборкой рекомендуется поставить отметку на корпусе, для упрощения последующей сборки.

Разборка начинается с откручивания болтов, указанных на рисунке 2.1.

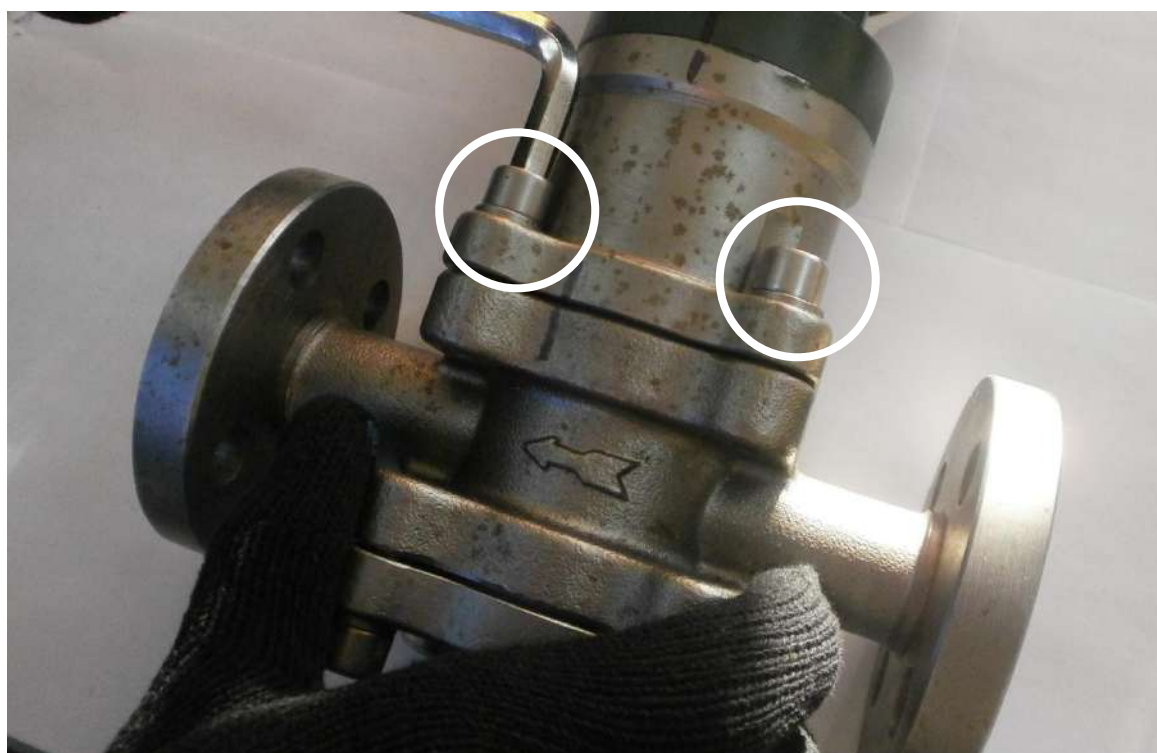


Рисунок 2.1

						Лист
Изм.	Лист.	№ докум.	Подп.	Дата		3

После этого, следует извлечь фиксирующий штифт, используя плоскогубцы (Рисунок 2.2).

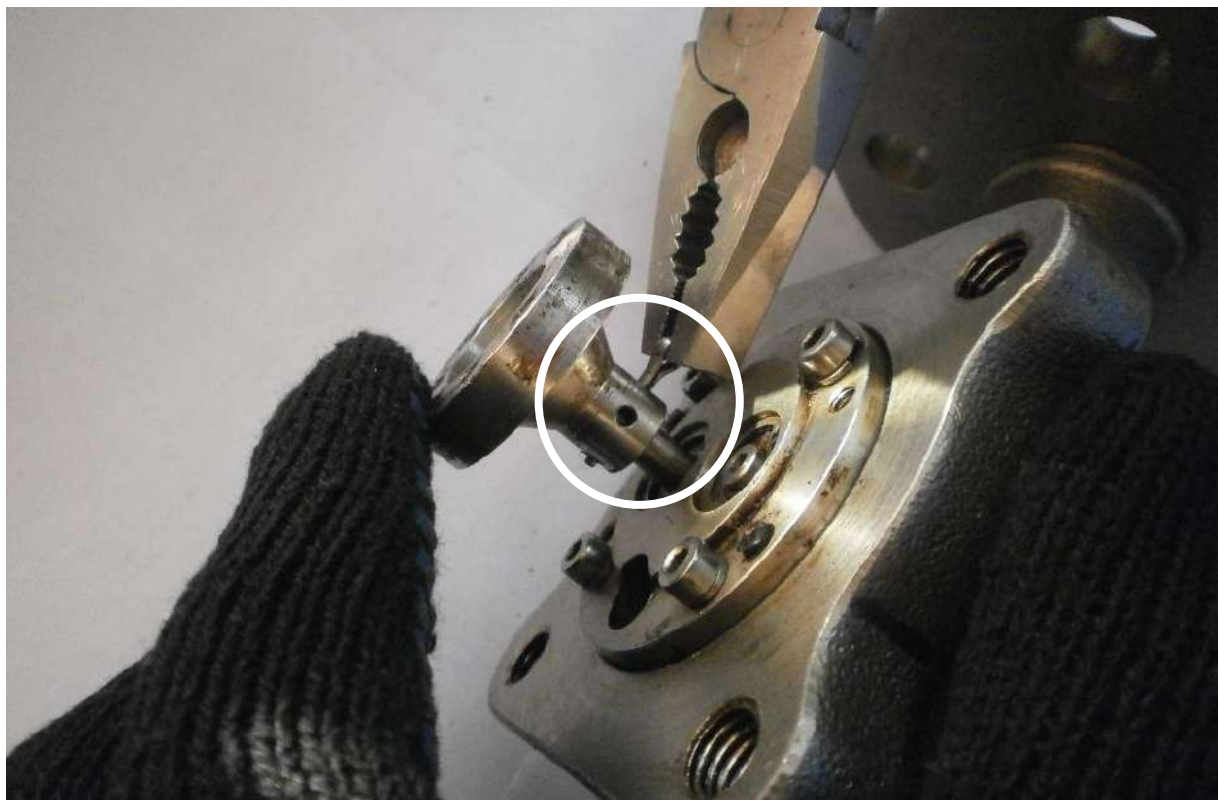


Рисунок 2.2 – Фиксирующий штифт

После, следует выкрутить четыре болта, показанных на рисунке 2.3, шестигранным ключом.

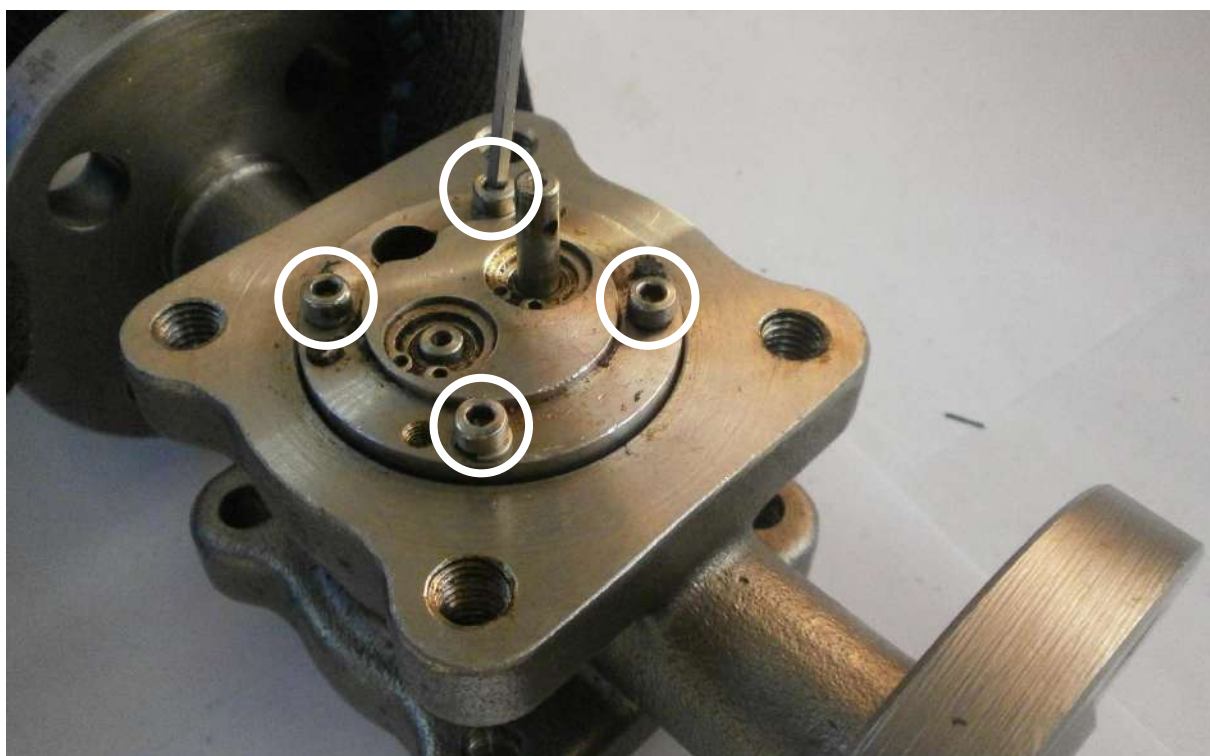


Рисунок 2.3 – Выкручивание болтов верхней крышки

										Лист
Изм.	Лист.	№ докум.	Подп.	Дата						4

Для снятия верхней крышки нужно вкрутить два болта в отверстия, показанные на рисунке 2.4. Вкручивать болты следует поочередно, для равномерного поднятия крышки.



Рисунок 2.4 – Снятие верхней крышки

После снятия верхней крышки, следует вынуть роторы из измерительной камеры и устранить возможные причины заклинивания или прочих неисправностей путем проведения следующих действий:

- 1) Очистите полость измерительной камеры.
- 2) Проверьте поверхность роторов на наличие заусенцев и устраните их в случае их наличия.

3 Сборка

Сориентируйте роторы в соответствии с рисунком 3.1, так, чтобы метка на одном из роторов располагалась между двух меток второго.

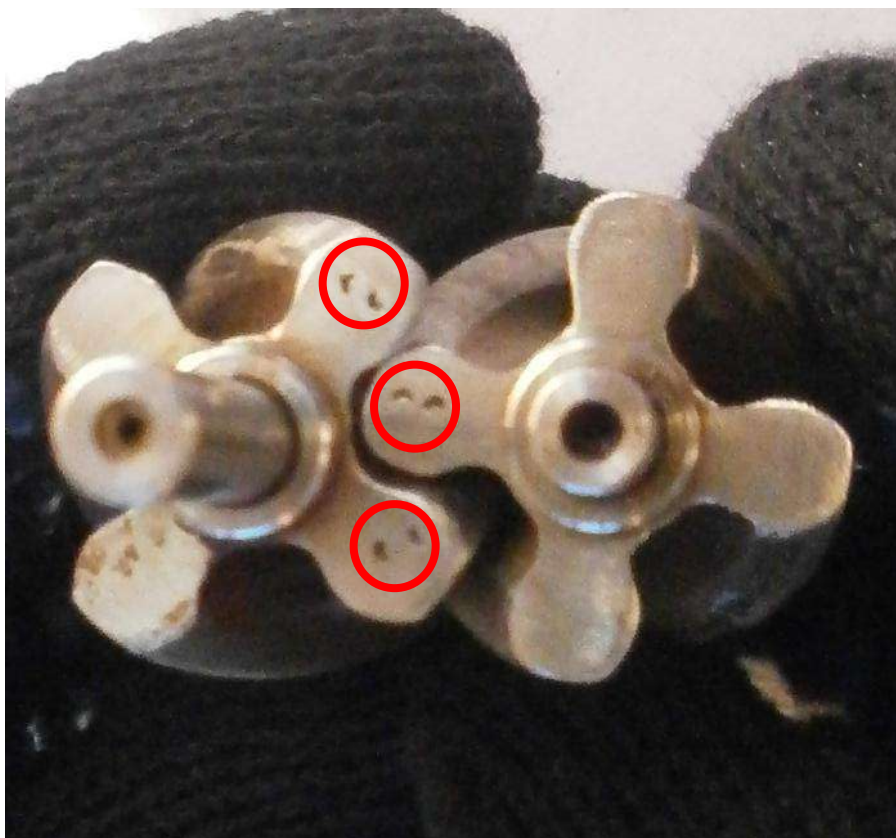


Рисунок 3.1 – Правильное расположение роторов

						Лист
Изм.	Лист.	№ докум.	Подп.	Дата		6

Установите их в измерительную камеру в соответствии с рисунком 3.2.
Направление стрелки на проточной части – «справа-налево».



Рисунок 3.2 – Правильное расположение роторов относительно друг-друга

После установки роторов убедитесь, что они находятся ниже поверхности и не будут ничего задевать при вращении.

							Лист
							7
Изм.	Лист.	№ докум.	Подп.	Дата			

Оденьте верхнюю крышку и посадите ее на место при помощи молотка
(Рисунок 3.3).

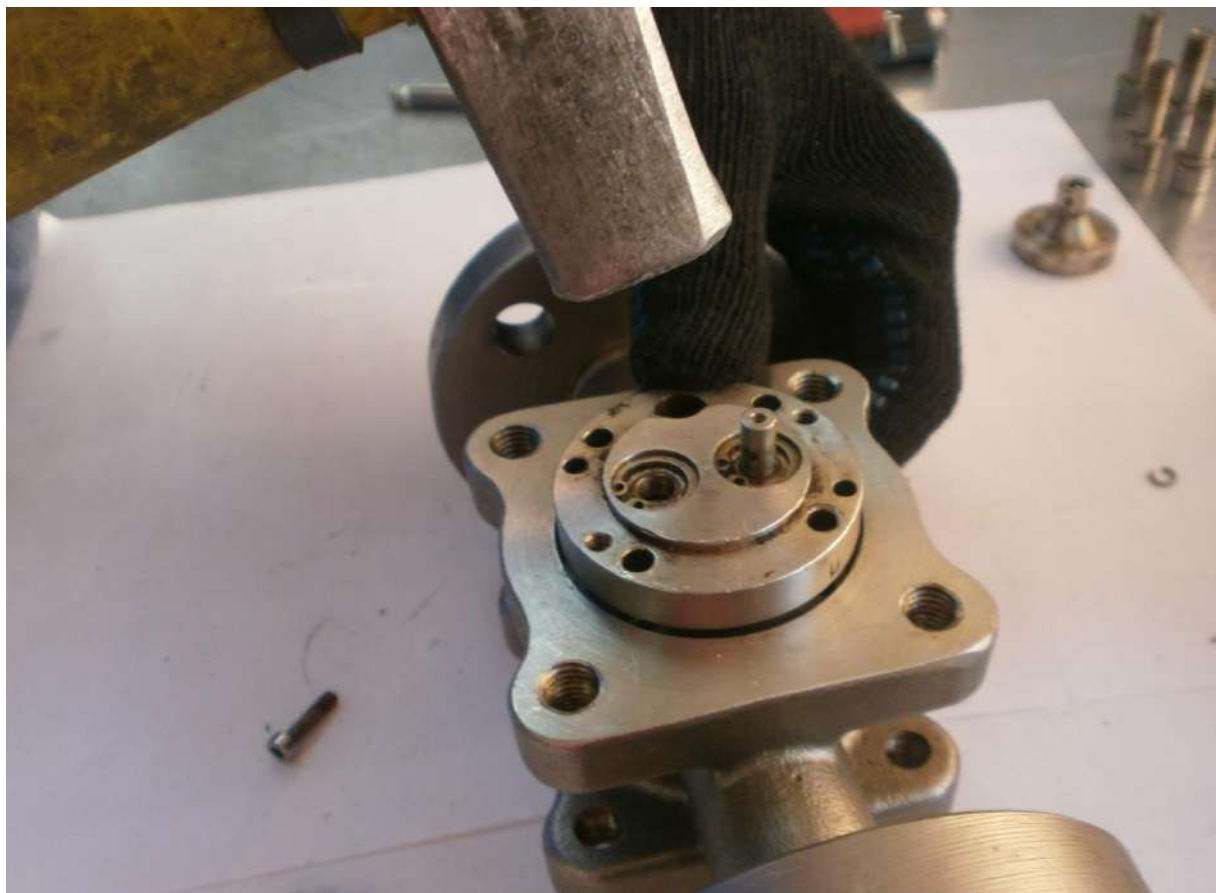


Рисунок 3.3 – Установка верхней крышки

							Лист
Изм.	Лист.	№ докум.	Подп.	Дата			8

Обратите внимание, что отверстие, показанное на рисунке 3.4 должно располагаться слева (при направлении стрелки потока «справа-налево»).

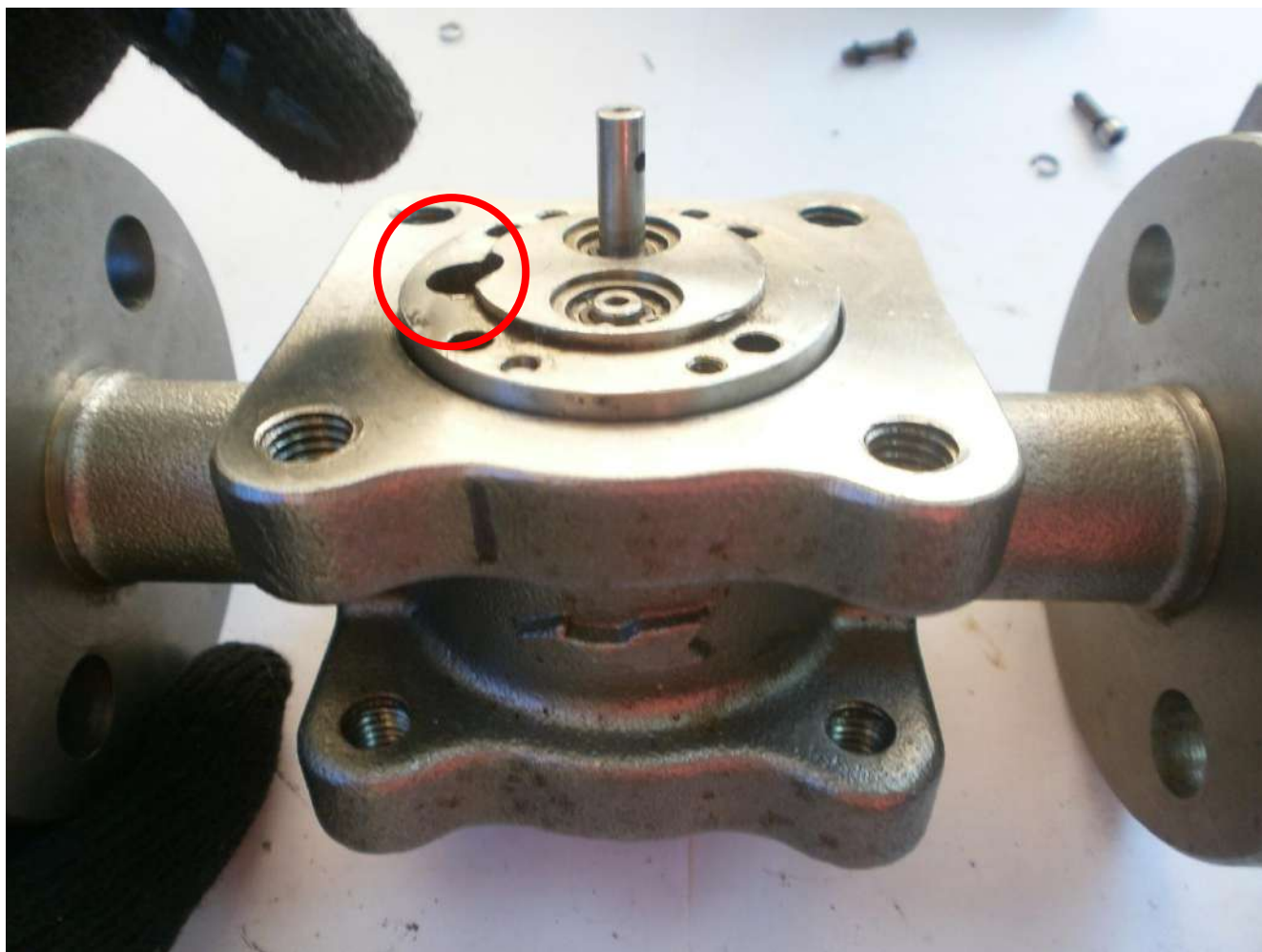


Рисунок 3.4 – Отверстие на верхней крышке

Отверстие на нижней крышке (Рисунок 3.5) должно располагаться в противоположной стороне (справа, при направлении стрелки потока «справа-налево») от отверстия в верхней крышке.



Рисунок 3.5 – Отверстие на нижней крышке

Закрутите болты верхней крышки.

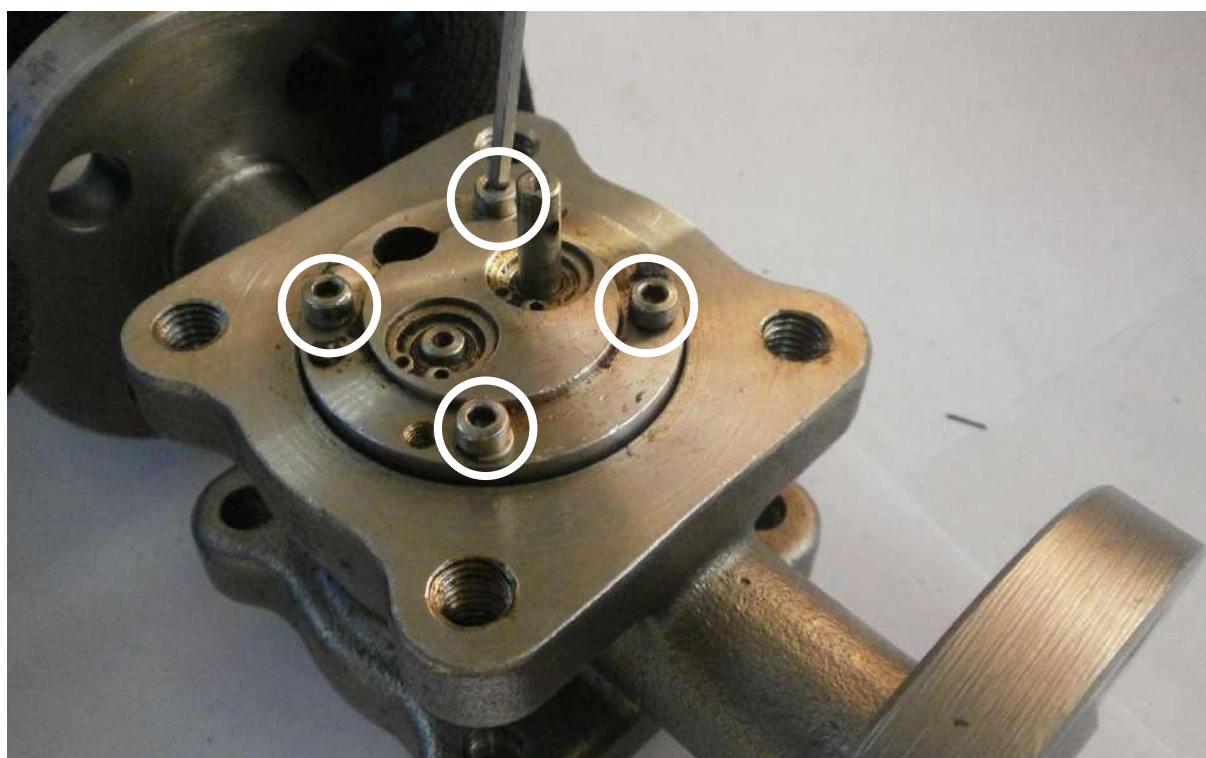


Рисунок 3.6 – Закручивание болтов верхней крышки

						Лист
Изм.	Лист.	№ докум.	Подп.	Дата		10

После затяжки болтов наденьте держатель магнита (деталь в форме колеса) на вал ротора и установите фиксирующий штифт (Рисунок 3.7).



Рисунок 3.7 – Установка фиксирующего штифта

									Лист
Изм.	Лист.	№ докум.	Подп.	Дата					11

При сборке обратите внимание, что точка 1 должна находиться прямо над точкой 2 (Рисунок 3.8). Более простой способ – сориентировать соединяемые части так, чтобы поставленные ранее метки совпали (см. рисунок 3.9).

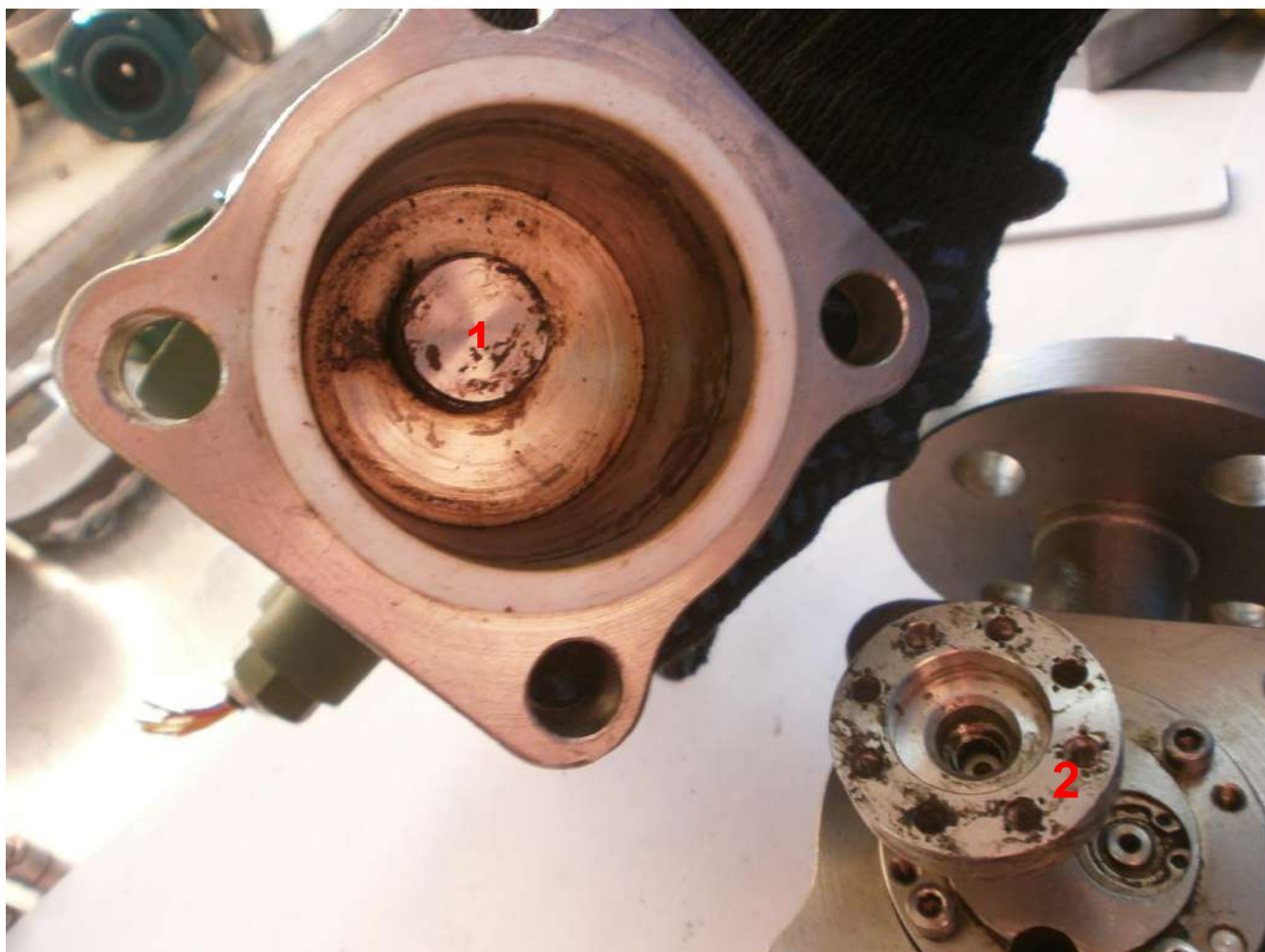


Рисунок 3.8 – Правильная ориентация электронного преобразователя относительно держателя магнита

Закрутите 4 болта (Рисунок 3.9).



Рисунок 3.9 – Окончательная сборка

Убедитесь, что сборка выполнена качественно. Края соединенных частей должны быть выровнены.

									Лист
Изм.	Лист.	№ докум.	Подп.	Дата					13